



## ROJAS NOVADA DOME

Reģistrācijas Nr. 90002644930

Zvejnieku iela 3, Roja, Rojas novads, Latvija, LV - 3264

Tālrunis: +371 63232050, fakss: +371 63232054, e - pasts: roja@roja.lv

---

### SĒDES PROTOKOLS

#### Nr.1

Rojā,

2019.gada 15.janvārī

Sēde sasaukta plkst.13.00

Sēdi atklāj 13.00

#### Darba kārtība:

1. Par budžeta dotāciju Kurzemes plānošanas reģionam
2. Par Rojas Jūras zvejniecības muzeja projekta pieteikumu
3. Par valsts meža zemes nodošanu bezatlīdzības lietošanā
4. Par zemes ierīcības projekta apstiprināšanu nekustamā īpašuma „Gāči”, Rojā, Rojas novadā zemes vienībai ar kadastra apzīmējumu 8882 008 0234
5. Par būvju īpašuma izveidošanu un adresu piešķiršanu
6. Par zemes lietošanas mērķa maiņu nekustamam īpašumam “Plaucaki”, Pūrciemā, Rojas novadā
7. Par saistošajiem noteikumiem Nr.1/2019
8. Par zemes vienības atdalīšanu no nekustamā īpašuma „Sakari”, Rojas novadā
9. *Nav publicējams – ievērojot Fizisko personu datu aizsardzības likumu*
10. Par Rojas novada domes 18.12.2018. lēmuma Nr.203 atcelšanu
11. Par deputāta J.Žoluda deputāta pilnvaru izbeigšanos
12. Par pabalsta piešķiršanu Jānim Žoludam

Atklāti balsojot, ar 7 balsīm par (E.Kārklīņa, E.Grīnītis, E.Kleinbergs, I.Otmane, M.Štāls, J.Kalniņš, J.Žoluds), pret – nav, atturas – nav,

#### **Dome nolemj:**

apstiprināt augstāk minēto darba kārtību.

#### **Sēdi vada:**

Rojas novada domes priekšsēdētāja Eva Kārklīņa

#### **Protokolē:**

Domes sekretāre Marita Pāvuliņa

#### **Piedalās deputāti:**

Eva KĀRKLĪŅA

Eduards KLEINBERGS

Edgars GRĪNĪTIS

Jānis KALNIŅŠ

Mareks ŠTĀLS

Jānis ŽOLUDS

Inga OTMANE

**Nepiedalās:**

Guntra STOCKA – personisku iemeslu dēļ

Haralds VALDEMĀRS – personisku iemeslu dēļ

**Piedalās:**

Jānis Pūce – izpilddirektors, Agnese Veckāgane – Attīstības nodaļas vadītāja, Jānis Pāvuliņš – jurists, Ligita Šnore – teritorijas plānotāja, Alise Lakšmane – NĪN speciāliste/ NĪ administratore.

**1.**

**Par budžeta dotāciju Kurzemes plānošanas reģionam**

---

*Ziņo domes priekšsēdētāja Eva Kārklīņa*

Atklāti balsojot, ar 7 balsīm par (E.Kārklīņa, E.Grīnītis, E.Kleinbergs, I.Otmane, M.Štāls, J.Kalniņš, J.Žoluds), pret – nav, atturas – nav,

**Dome nolēmj:**

pieņemt lēmumu Nr.1 „Par budžeta dotāciju Kurzemes plānošanas reģionam”. Lēmums pievienots protokolam.

**2.**

**Par Rojas Jūras zvejniecības muzeja projekta pieteikumu**

---

*Ziņo domes priekšsēdētāja Eva Kārklīņa*

Atklāti balsojot, ar 7 balsīm par (E.Kārklīņa, E.Grīnītis, E.Kleinbergs, I.Otmane, M.Štāls, J.Kalniņš, J.Žoluds), pret – nav, atturas – nav,

**Dome nolēmj:**

pieņemt lēmumu Nr.2 „Par Rojas Jūras zvejniecības muzeja projekta pieteikumu”. Lēmums pievienots protokolam.

**3.**

**Par valsts meža zemes nodošanu bezatlīdzības lietošanā**

---

*Ziņo Tautsaimniecības un vides komitejas priekšsēdētājs Edgars Grīnītis*

Atklāti balsojot, ar 7 balsīm par (E.Kārklīņa, E.Grīnītis, E.Kleinbergs, I.Otmane, M.Štāls, J.Kalniņš, J.Žoluds), pret – nav, atturas – nav,

**Dome nolēmj:**

pieņemt lēmumu Nr.3 „Par valsts meža zemes nodošanu bezatlīdzības lietošanā”. Lēmums pievienots protokolam.

**4.**

**Par zemes ierīcības projekta apstiprināšanu nekustamā īpašuma „Gāči”, Rojā, Rojas novadā zemes vienībai ar kadastra apzīmējumu 8882 008 0234**

---

*Ziņo Tautsaimniecības un vides komitejas priekšsēdētājs Edgars Grīnītis*

Atklāti balsojot, ar 7 balsīm par (E.Kārklīņa, E.Grīnītis, E.Kleinbergs, I.Otmane, M.Štāls, J.Kalniņš, J.Žoluds), pret – nav, atturas – nav,

**Dome nolēmj:**

pieņemt lēmumu Nr.4 „Par zemes ierīcības projekta apstiprināšanu nekustamā īpašuma „Gāči”, Rojā, Rojas novadā zemes vienībai ar kadastra apzīmējumu 8882 008 0234”. Lēmums

pievienots protokolam.

## 5.

### **Par būvju īpašuma izveidošanu un adresu piešķiršanu**

---

*Ziņo Tautsaimniecības un vides komitejas priekšsēdētājs Edgars Grīnītis*

Atklāti balsojot, ar 7 balsīm par (E.Kārkliņa, E.Grīnītis, E.Kleinbergs, I.Otmane, M.Štāls, J.Kalniņš, J.Žoluds), pret – nav, atturas – nav,

#### **Dome nolemj:**

pieņemt lēmumu Nr.5 „Par būvju īpašuma izveidošanu un adresu piešķiršanu”. Lēmums pievienots protokolam.

## 6.

### **Par zemes lietošanas mērķa maiņu nekustamam īpašumam “Plaucaki”, Pūrciemā, Rojas novadā**

---

*Ziņo Tautsaimniecības un vides komitejas priekšsēdētājs Edgars Grīnītis*

Atklāti balsojot, ar 6 balsīm par (E.Kārkliņa, E.Grīnītis, E.Kleinbergs, I.Otmane, M.Štāls, J.Žoluds), pret – nav, atturas – J.Kalniņš,

#### **Dome nolemj:**

pieņemt lēmumu Nr.6 „Par zemes lietošanas mērķa maiņu nekustamam īpašumam “Plaucaki”, Pūrciemā, Rojas novadā”. Lēmums pievienots protokolam.

## 7.

### **Par saistošajiem noteikumiem Nr.1/2019**

---

*Ziņo domes priekšsēdētāja Eva Kārkliņa*

Atklāti balsojot, ar 7 balsīm par (E.Kārkliņa, E.Grīnītis, E.Kleinbergs, I.Otmane, M.Štāls, J.Kalniņš, J.Žoluds), pret – nav, atturas – nav,

#### **Dome nolemj:**

pieņemt lēmumu Nr.7 „Par saistošajiem noteikumiem Nr.1/2019”. Lēmums pievienots protokolam.

## 8.

### **Par zemes vienības atdalīšanu no nekustamā īpašuma „Sakari”, Rojas novadā**

---

*Ziņo Tautsaimniecības un vides komitejas priekšsēdētājs Edgars Grīnītis*

Atklāti balsojot, ar 7 balsīm par (E.Kārkliņa, E.Grīnītis, E.Kleinbergs, I.Otmane, M.Štāls, J.Kalniņš, J.Žoluds), pret – nav, atturas – nav,

#### **Dome nolemj:**

pieņemt lēmumu Nr.8 „Par zemes vienības atdalīšanu no nekustamā īpašuma „Sakari”, Rojas novadā”. Lēmums pievienots protokolam.

## 10.

### **Par Rojas novada domes 18.12.2018. lēmuma Nr.203 atcelšanu**

---

*Ziņo domes priekšsēdētāja Eva Kārkliņa*

Atklāti balsojot, ar 6 balsīm par (E.Grīnītis, E.Kleinbergs, I.Otmane, M.Štāls, J.Kalniņš, J.Žoluds), pret – nav, atturas – nav, nebalso – E.Kārkliņa,

#### **Dome nolemj:**

pieņemt lēmumu Nr.10 „Par Rojas novada domes 18.12.2018. lēmuma Nr.203 atcelšanu”. Lēmums pievienots protokolam.

## 11.

### **Par deputāta J.Žoluda deputāta pilnvaru izbeigšanos**

---

*Ziņo domes priekšsēdētāja Eva Kārklīņa*

Atklāti balsojot, ar 6 balsīm par (E.Kārklīņa, E.Grīnītis, E.Kleinbergs, I.Otmane, M.Štāls, J.Kalniņš), pret – nav, atturas – nav, nebalso – J.Žoluds,

#### **Dome nolemj:**

pieņemt lēmumu Nr.11 „Par deputāta J.Žoluda deputāta pilnvaru izbeigšanos”. Lēmums pievienots protokolam.

Jānis Žoluds turpmākā balsošanā nepiedalās.

## 12.

### **Par pabalsta piešķiršanu Jānim Žoludam**

---

*Ziņo domes priekšsēdētāja Eva Kārklīņa*

Atklāti balsojot, ar 6 balsīm par (E.Kārklīņa, E.Grīnītis, E.Kleinbergs, I.Otmane, M.Štāls, J.Kalniņš), pret – nav, atturas – nav,

#### **Dome nolemj:**

pieņemt lēmumu Nr.12 „Par pabalsta piešķiršanu Jānim Žoludam”. Lēmums pievienots protokolam.

Sēdi beidz plkst. 13.30

Sēdes vadītāja (paraksts) E.Kārklīņa

Protokoliste (paraksts) M.Pāvuliņa



## ROJAS NOVADA DOME

Reģistrācijas Nr. 90002644930

Zvejnieku iela 3, Roja, Rojas novads, Latvija, LV - 3264

Tālrunis: +371 63232050, fakss: +371 63232054, e - pasts: roja@roja.lv

---

### LĒMUMS

(Protokols Nr.1, 1.punkts)

Rojā

15.01.2019.

Nr.1

#### Par budžeta dotāciju Kurzemes plānošanas reģionam

Ievērojot Kurzemes plānošanas reģiona 02.01.2019. rakstu Nr.2-5.5/1/19 piešķirt budžeta dotāciju 1500,00 euro apmērā 2019.gadā, Administrācijas kapacitātes stiprināšanai, kā arī labas prakses apgūšanas brauciena organizēšanai, pamatojoties uz Latvijas Republikas likuma par pašvaldībām 21.panta pirmās daļas 2) punktu un 19) punktu,

#### **Rojas novada dome nolemj:**

1. Piešķirt 2019. gadā Kurzemes plānošanas reģionam, reģ.Nr.90002183562, Rojas novada pašvaldības budžeta dotāciju EUR 1500,00 apmērā Administrācijas kapacitātes stiprināšanai, kā arī labas prakses apgūšanas brauciena organizēšanai.

2. Iekļaut Rojas novada pašvaldības 2019.gada budžeta plānā Rojas novada pašvaldības budžeta dotāciju EUR 1500,00 apmērā Kurzemes plānošanas reģionam, reģ.Nr.90002183562 Administrācijas kapacitātes stiprināšanai, kā arī labas prakses apgūšanas brauciena organizēšanai.

Domes priekšsēdētāja

(paraksts)

E.Kārklīņa



## ROJAS NOVADA DOME

Reģistrācijas Nr. 90002644930

Zvejnieku iela 3, Roja, Rojas novads, Latvija, LV - 3264

Tālrunis: +371 63232050, fakss: +371 63232054, e - pasts: roja@roja.lv

---

### LĒMUMS

(Protokols Nr.1, 2.punkts)

Rojā

15.01.2019.

Nr.2

#### **Par Rojas Jūras zvejniecības muzeja projekta pieteikumu**

Ievērojot Valsts Kultūrkapitāla fonda izsludināto projektu konkursu mērķprogrammā “Muzeju nozares attīstības programma”, lai pildītu likuma “Par pašvaldībām” 15.panta pirmās daļas 5.punktā minēto autonomo funkciju: “... 5) rūpēties par kultūru un sekmēt tradicionālo kultūras vērtību saglabāšanu un tautas jaunrades attīstību (organizatoriska un finansiāla palīdzība kultūras iestādēm un pasākumiem, atbalsts kultūras pieminekļu saglabāšanai u.c.);...” izpildi, pamatojoties uz likuma “Par pašvaldībām” 21. panta pirmās daļas 23) punktu,

#### **Rojas novada dome nolemj:**

**1.** Atbalstīt Rojas Jūras zvejniecības muzeja dalību Valsts Kultūrkapitāla fonda izsludinātajā projektu konkursā mērķprogrammā “Muzeju nozares attīstības programma” ar projektu “Atklātā muzeja krājuma “Zvejniecība Ziemeļkurzemes piekrastē 20.gadsimtā” izveide” Rojas Jūras zvejniecības muzeja filiālē Kaltenes klubs.

**2.** Kopējais projekta finansējums – 3375,78 EUR (trīs tūkstoši trīs simti septiņdesmit pieci eiro un 78 eiro centi), garantējot Rojas novada pašvaldības līdzfinansējumu projektam “Atklātā muzeja krājuma “Zvejniecība Ziemeļkurzemes piekrastē 20.gadsimtā” izveide” 344,73 EUR apmērā (trīs simti četrdesmit četri eiro un 73 eiro centi).

Domes priekšsēdētāja

(paraksts)

E.Kārkliņa



## ROJAS NOVADA DOME

Reģistrācijas Nr. 90002644930

Zvejnieku iela 3, Roja, Rojas novads, Latvija, LV - 3264

Tālrunis: +371 63232050, fakss: +371 63232054, e - pasts: roja@roja.lv

### LĒMUMS

(Protokols Nr.1, 3.punkts)

Rojā

15.01.2019.

Nr.3

#### **Par valsts meža zemes nodošanu bezatlīdzības lietošanā**

Lai Rojas novada pašvaldība varētu pildīt likumā “Par pašvaldībām” pirmās daļas 2.punktā noteikto autonomo funkciju: “15. pants. Pašvaldībām ir šādas autonomās funkcijas: 2) gādāt par savas administratīvās teritorijas labiekārtošanu un sanitāro tīrību ([..]; kapsētu [..] izveidošana un uzturēšana);”, ar Ministru kabineta 2017.gada 18.jūlija rīkojumu Nr.371” Par valsts meža zemes nodošanu Rojas novada pašvaldības īpašumā” (publicēts “Latvijas Vēstnesis” 2017. gada 20. jūlijā, Nr. 143 (5970)): 2) Rojas novada domes 15.08.2017. lēmums Nr.169 “Par nekustamiem īpašumiem kapu vajadzībām” un 2017.gada 01.augusta Akts “Par valsts nekustamo īpašumu – “Rojas meža kapi” (nekustamā īpašuma kadastra Nr. 8882 008 1070) un “Melnstila jaunie kapi” (nekustamā īpašuma kadastra Nr. 8882 002 0294) nodošanu Rojas novada pašvaldības īpašumā” Rojas novada pašvaldības īpašumā ir nodots, nekustamais īpašums “Rojas meža kapi”, Rojas novadā, kadastra Nr. 8882 008 1070, sastāvošs no zemes vienības ar kadastra apzīmējumu 8882 008 1068 (2,53 ha kopplatībā), īpašuma tiesības nostiprinātas Rojas novada zemesgrāmatas nodaļījumā Nr.100000564653.

Lai Rojas novada pašvaldība tās īpašumā nodoto zemi varētu lietot un nodrošinātu pašvaldības autonomās funkcijas izpildi – veikt ceļa (inženierbūves) būvniecību un uzturēšanu, nodrošinot piekļuvi Rojas meža kapiem, Rojas novada pašvaldībai nepieciešams pieņemt bezatlīdzības lietošanā, zemes vienības ar kadastra apzīmējuma 8882 008 1067 daļu 0,0607 ha kopplatībā (vairāk vai mazāk, kā izrādīsies veicot zemes uzmērīšanu), lai uz tās izbūvētu inženierbūvi – ceļu. Bezatlīdzības lietošanā pieņemamais objekts ir nekustamā īpašuma nekustamā īpašuma “Valsts mežs Ģipka”, kadastra Nr.8882 004 0148, sastāvā, uz kuru īpašuma tiesības Rojas novada zemesgrāmatas nodaļījumā Nr. 100000249206, ir nostiprinātas Latvijas valstij Zemkopības ministrijas personā, un kura ir Akciju sabiedrības „Latvijas valsts meži”, turpmāk - LVM, reģistrācijas Nr.40003466281, lietošanā.

Pamatojoties uz likuma “Par pašvaldībām” 15. panta pirmās daļas 2. punktu, 21. panta pirmās daļas 17. punktu, 19.punktu un 23. punktu, „Publiskas personas finanšu līdzekļu un mantas izšķērdēšanas novēršanas likums” 2.pantu un 5.panta sesto daļu,

#### **Rojas novada dome nolemj:**

Lūgt Akciju sabiedrībai „Latvijas valsts meži”, reģistrācijas Nr.40003466281, nodot un piekrist pieņemt bezatlīdzības lietošanā nekustamā īpašuma “Valsts mežs Ģipka”, kadastra Nr.8882 004 0148, uz kuru īpašuma tiesības ir nostiprinātas Latvijas valstij Zemkopības ministrijas personā Rojas novada zemesgrāmatas nodaļījumā Nr. 100000249206, zemes vienības ar kadastra apzīmējumu 8882 008 1067 daļu 0,0607 ha platībā vietā, kas iezīmēta šī lēmuma pielikumā (pievienots grafiskais pielikums Nr.1), inženierbūves – ceļa izbūvei un uzturēšanai, noslēdzot vienošanos par valstij piederoša zemes gabala bezatlīdzības lietošanu ar

zemes lietotāju Akciju sabiedrību „Latvijas valsts meži”, turpmāk - LVM, reģistrācijas Nr.4000346628.

Domes priekšsēdētāja

(paraksts)

E.Kārkliņa



Nekustamais īpašums "Rojas meža kapi" ar kadastra Nr. 8882 008 1070

Zemes vienība ar kadastra apzīmējumu 8882 008 1068

Plānotais pievedceļš jaunajiem Rojas meža kapiem



Domes priekšsēdētāja

(paraksts)

E.Kārklīņa



## ROJAS NOVADA DOME

Reģistrācijas Nr. 90002644930

Zvejnieku iela 3, Roja, Rojas novads, Latvija, LV - 3264

Tālrunis: +371 63232050, fakss: +371 63232054, e - pasts: roja@roja.lv

### LĒMUMS

(Protokols Nr.1, 4.punkts)

Rojā

15.01.2019.

Nr.4

#### **Par zemes ierīcības projekta apstiprināšanu nekustamā īpašuma „Gāči”, Rojā, Rojas novadā zemes vienībai ar kadastra apzīmējumu 8882 008 0234**

Rojas novada pašvaldībā iesniegts apstiprināšanai SIA „Projekts 77”, reģistrācijas Nr.LV40103595432 zemes ierīkotājas Leldes Līces izstrādātais zemes ierīcības projekts nekustamajam īpašumam „Gāči”, Rojā, Rojas novadā.

#### **Rojas novada dome konstatē:**

1. Zemes ierīcības projekta izstrāde uzsākta, pamatojoties uz Rojas novada domes 2018.gada 17.jūlija sēdes lēmumu Nr. 126, (Protokols Nr.7, 8.punkts) „Par zemes ierīcības projekta izstrādes uzsākšanu nekustamajam īpašumam “Gāči”, Rojā, Rojas novadā”.
2. Zemes ierīcības projekts, izstrādāts zemes vienībai ar kadastra apzīmējumu 8882 008 0234 kopplatība 4,0000 ha, sadalīšanai divos atsevišķos zemes gabalos.
3. Nekustamā īpašuma „Gāči”, Rojā, Rojas novadā, kadastra Nr.8882 008 0234 zemes vienībai ar kadastra pazīmējumu 8882 008 0234 esošais nekustamā īpašuma lietošanas mērķis noteikts – „Zeme, uz kuras galvenā saimnieciskā darbība ir mežsaimniecība” (NĪLM – kods 0201), kas neatbilst zemes eksplikācijai un faktiskajiem zemes lietošanas mērķiem, tāpēc:
  - Zemes vienībai (īpašumam) zemes ierīcības projektā Nr.1 ar kadastra apzīmējumu 8882 008 1173 kopplatībā 0,5000 ha, piešķirt sekojošus zemes lietošanas mērķus –
    - „Zeme, uz kuras galvenā saimnieciskā darbība ir mežsaimniecība” (NĪLM – kods 0201) 0,1500 ha platībā,
    - „Neapgūta individuālo dzīvojamo māju apbūves zeme” (NĪLM – kods 0600) 0,3500 ha platībā.
  - Zemes vienībai (īpašumam) zemes ierīcības projektā Nr.2 ar apzīmējumu 8882 008 1174 kopplatībā 3,5000 ha, piešķirt sekojošus zemes lietošanas mērķus –
    - „Zeme, uz kuras galvenā saimnieciskā darbība ir mežsaimniecība” (NĪLM – kods 0201) 3,1500 ha platībā,
    - „Neapgūta individuālo dzīvojamo māju apbūves zeme” (NĪLM – kods 0600) 0,3500 ha platībā.
4. Sadalīt nekustamā īpašuma “Gāči”, Rojā, Rojas novadā ar kadastra Nr. 8882 008 0234 zemes vienību ar kadastra apzīmējumu 8882 008 0234, atbilstoši zemes ierīcības projektam divās atsevišķās zemes vienībās un piešķirt tām sekojošus nosaukumus un adreses:
  - Zemes vienībai (īpašumam) ar kadastra apzīmējumu 8882 008 1173 piešķirt jaunu adresi: Priežu iela 14, Roja, Rojas novads, LV – 3264 un nosaukumu: Priežu iela 14;

- Zemes vienībai (īpašumam) ar kadastra apzīmējumu 8882 008 1174 saglabāt esošo nosaukumu „Gāči”.

Pamatojoties uz minēto, Administratīvo teritoriju un apdzīvoto vietu likuma 14.pantu “Ciemu un viensētu nosaukumi” un 15.pantu “Nosaukumu piešķiršanas nosacījumi”, Nekustamā īpašuma valsts kadastra likuma 9.pantu, Ministru kabineta 2016.gada 02.augusta noteikumu Nr. 505 „Zemes ierīcības projekta izstrādes noteikumi” 30. un 31. punktu, Ministru kabineta 20.06.2006. noteikumu Nr.496 „Nekustamā īpašuma lietošanas mērķu klasifikācija un nekustamā īpašuma lietošanas mērķu noteikšanas un maiņas kārtība” 16.1., 17.2., 18. un 36. punktu, saskaņā ar Rojas novada domes 2018.gada 17.jūlija sēdes lēmumu Nr.126, (Protokols Nr.7, 8.punkts) „Par zemes ierīcības projekta izstrādes uzsākšanu nekustamajam īpašumam “Gāči”, Rojā, Rojas novadā”

### **Rojas novada dome nolemj:**

**1.** Apstiprināt zemes ierīcības projektu nekustamā īpašuma „Gāči”, Rojā, Rojas novadā, (kadastra Nr.8882 008 0234) zemes vienības ar kadastra apzīmējumu 8882 008 0234 sadalīšanai (pievienots grafiskais pielikums Nr.2).

**2.** Sadalīt nekustamā īpašuma „Gāči”, Rojā, Rojas novadā, (kadastra Nr.8882 008 0234) zemes vienību ar kadastra apzīmējumu 8882 008 0234, atbilstoši zemes ierīcības projektam divās atsevišķās zemes vienībās un piešķirt tām sekojošus nosaukumus un adreses:

- Zemes vienībai (īpašumam) ar kadastra apzīmējumu 8882 008 1173 piešķirt jaunu adresi: Priežu iela 14, Roja, Rojas novads, LV – 3264 un nosaukumu: Priežu iela 14;

- Zemes vienībai (īpašumam) ar kadastra apzīmējumu 8882 008 1174 saglabāt esošo nosaukumu „Gāči”.

**3.** Zemes vienībai (īpašumam) ar kadastra apzīmējumu 8882 008 1173 kopplatībā 0,5000 ha noteikt zemes lietošanas mērķus –

- „Zeme, uz kuras galvenā saimnieciskā darbība ir mežsaimniecība” (NĪLM – kods 0201) 0,1500 ha platībā,

- „Neapgūta individuālo dzīvojamo māju apbūves zeme” (NĪLM – kods 0600) 0,3500 ha platībā.

**4.** Zemes vienībai (īpašumam) ar kadastra apzīmējumu 8882 008 1174 kopplatībā 3,5000 ha noteikt zemes lietošanas mērķus –

- „Zeme, uz kuras galvenā saimnieciskā darbība ir mežsaimniecība” (NĪLM – kods 0201) 3,1500 ha platībā,

- „Neapgūta individuālo dzīvojamo māju apbūves zeme” (NĪLM – kods 0600) 0,3500 ha platībā.

**5.** Lēmumu nosūtīt Valsts zemes dienestam, izmantojot vienoto pašvaldību informācijas sistēmas NINO moduli “Lietošanas mērķu datu informācijas apmaiņa starp NĪVKIS un pašvaldību”.

**6.** Lēmumu piecu darbdienu laikā pēc tā parakstīšanas nosūtīt ar drošu elektronisko parakstu zemes ierīcības projekta izstrādātājam SIA „Projekts 77”, reģistrācijas Nr.LV40103595432, uz e-pastu: inese.projekts77@inbox.lv.

**7.** Lēmumu var apstrīdēt viena mēneša laikā no tā spēkā stāšanās brīža Rojas novada domē, iesniedzot iesniegumu Rojas novada domē, Zvejnieku ielā 3, Rojā, Rojas nov., LV – 3264.

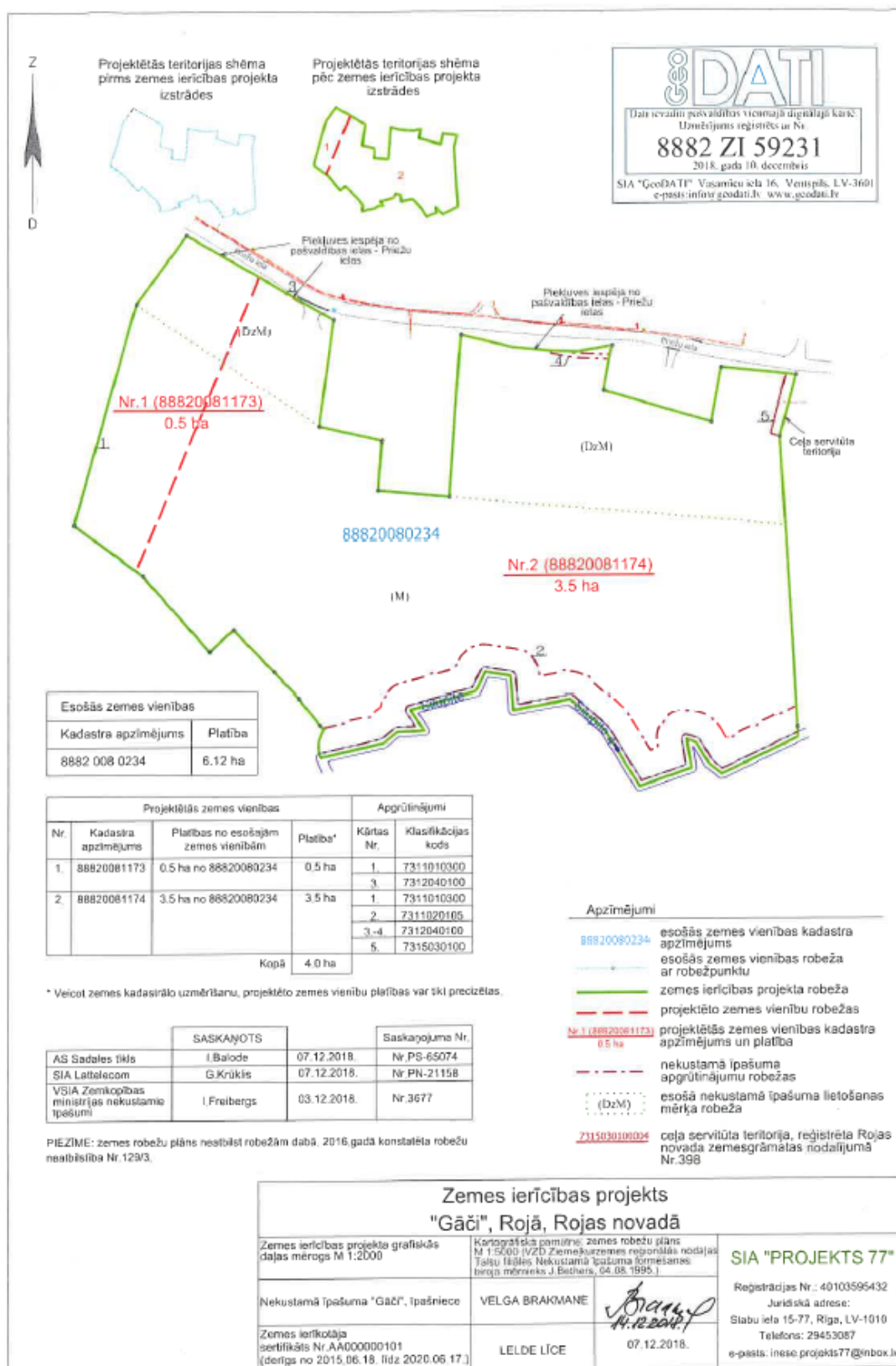
Domes priekšsēdētāja

(paraksts)

E.Kārklīņa

2. PIELIKUMS

Rojas novada domes lēmumam Nr.4  
 "Par zemes ierīcības projekta apstiprināšanu nekustamā īpašuma „Gāči”, Rojā, Rojas novadā zemes vienībai ar kadastra apzīmējumu 8882 008 0234"



Domes priekšsēdētāja

(paraksts)

E.Kārklīņa



## ROJAS NOVADA DOME

Reģistrācijas Nr. 90002644930

Zvejnieku iela 3, Roja, Rojas novads, Latvija, LV - 3264

Tālrunis: +371 63232050, fakss: +371 63232054, e - pasts: roja@roja.lv

---

### LĒMUMS

(Protokols Nr.1, 5.punkts)

Rojā

15.01.2019.

Nr.5

#### **Par būvju īpašuma izveidošanu un adresu piešķiršanu**

Rojas novada domē saņemts Rojas tūrisma biedrības, reģistrācijas Nr. 40008172493, iesniegums ar lūgumu būvei ar kadastra apzīmējumiem 8882 008 0728 059 Ostas ielā 1, Rojā un būvei ar kadastra apzīmējumu 8882 008 0656 001 Jūras ielā 1A, Rojā, piešķirt adresi un piekrist izveidot kā būvju īpašumu.

Uz zemes vienības ar kadastra apzīmējumu 8882 008 0656 atrodas sekojošas Rojas novada pašvaldībai piederošas būves: Mazā laivu piestātne Rojā ar kadastra apzīmējumu 8882 008 0656 002 un Laivu glabātuve ar kadastra apzīmējumu 8882 008 0656 001.

Uz zemes vienības ar kadastra apzīmējumu 8882 008 1112 atrodas Rojas novada pašvaldībai piederošas būves – Rojas jahtu ostas sanitārais mežgls ar kadastra apzīmējumu 8882 008 0728 059 un Bērnu un jauniešu burāšanas apmācības centrs ar kadastra apzīmējumu 8882 008 0728 058.

Minētās būves ir Rojas novada pašvaldības īpašums, bet nav ierakstīts uz tās vārda zemesgrāmatā.

Pamatojoties uz Latvijas Republikas likumu „Par nekustamā īpašuma ierakstīšanu zemesgrāmatās” 14. pantu, lai nodrošinātu minētās būves tiesību sakārtošanu, uz 2015. gada 8. decembra Ministru kabineta noteikumiem Nr. 698 „Adresācijas noteikumi” 2. punkta 2.8. apakšpunktu, 9. punktu, 16. punktu,

#### **Rojas novada dome nolemj:**

**1.** Izveidot būvju īpašumu Jūras iela 1A, Roja, Rojas novads, sastāvošu no Mazās laivu piestātnes Rojā ar kadastra apzīmējumu 8882 008 0656 001 un Laivu glabātuves ar kadastra apzīmējumu 8882 008 0656 002 (pievienots grafiskais pielikums Nr.3).

– Būvei ar kadastra apzīmējumu 8882 008 0656 001 saglabāt adresi Jūras iela 1A, Roja, Rojas novads.

**2.** Izveidot būvju īpašumu, sastāvošu no Rojas jahtu ostas sanitāro mežglu ar kadastra apzīmējumu 8882 008 0728 059 un Bērnu un jauniešu burāšanas apmācības centrs ar kadastra apzīmējumu 8882 008 0728 058 (pievienots grafiskais pielikums Nr.4).

– Būvei ar kadastra apzīmējumu 8882 008 0728 058 un adresi Ostas iela 1A, Roja, Rojas novads (klasifikatora kods 106158770) mainīt esošo adresi, piešķirot jaunu adresi – Jūras iela 2B, Roja, Rojas novads.

– Būvei ar kadastra apzīmējumu 8882 008 0728 059 un adresi Ostas iela 1, Roja, Rojas novads (klasifikatora kods 101250585) mainīt esošo adresi, piešķirot jaunu adresi – Jūras iela 2B, Roja, Rojas novads.

3. Lēmumu piecu dienu laikā pēc tā parakstīšanas nosūtīt Valsts zemes dienestam, Kurzemes reģionālajai nodaļai elektroniski parakstīta dokumenta veidā uz [kac.liepaja@vzd.gov.lv](mailto:kac.liepaja@vzd.gov.lv).

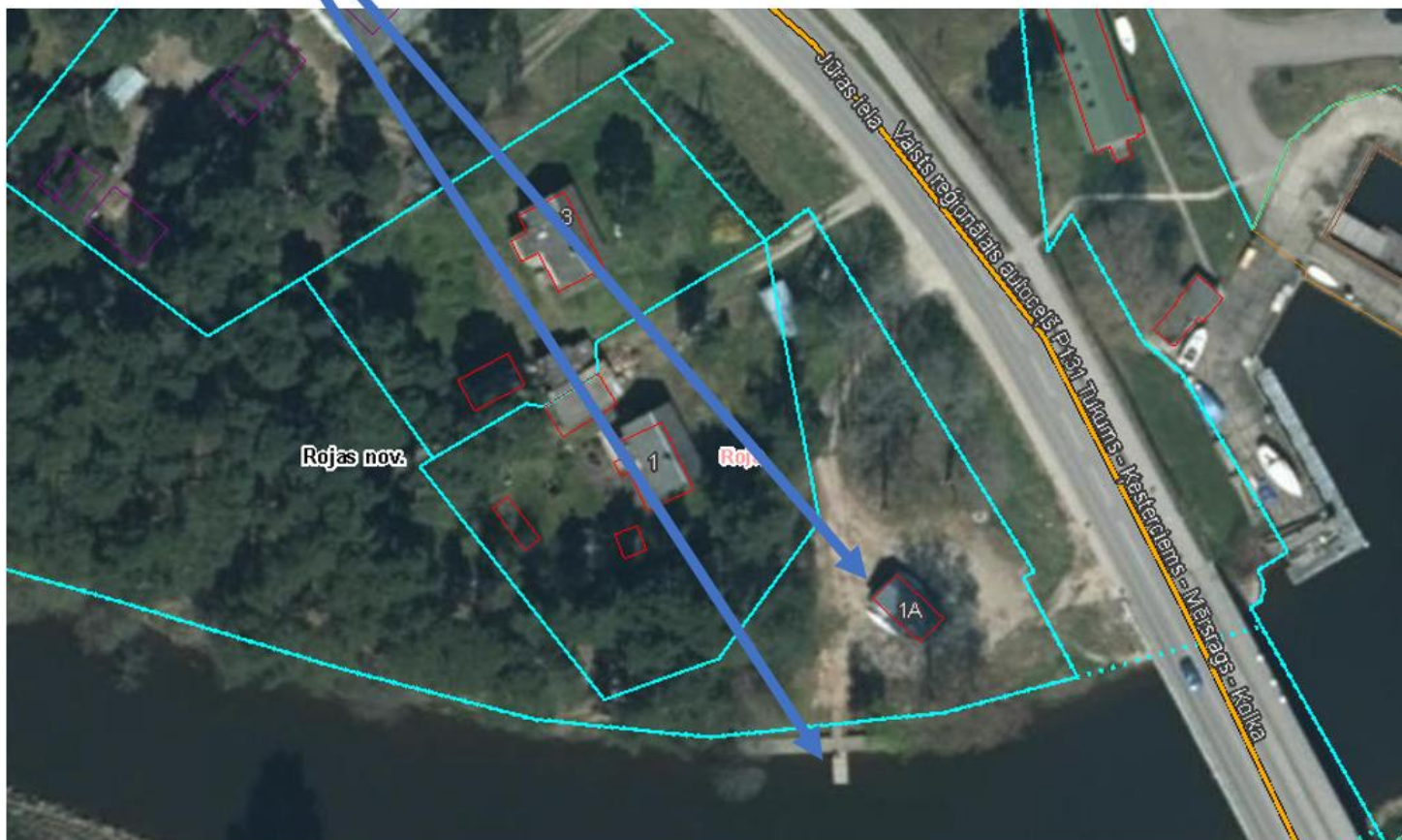
4. Lēmumu var pārsūdzēt viena mēneša laikā no tā spēkā stāšanās brīža Administratīvās rajona tiesas Liepājas tiesu namā (pasta adrese – Lielajā ielā 4, Liepāja, LV – 3401).

Domes priekšsēdētāja

(paraksts)

E.Kārklīņa

Jūras iela 1A, Roja



Domes priekšsēdētāja

(paraksts)

E.Kārklīņa

Jūras iela 2B, Roja



Domes priekšsēdētāja

(paraksts)

E.Kārklīņa





## ROJAS NOVADA DOME

Reģistrācijas Nr. 90002644930

Zvejnieku iela 3, Roja, Rojas novads, Latvija, LV - 3264

Tālrunis: +371 63232050, fakss: +371 63232054, e - pasts: roja@roja.lv

### LĒMUMS

(Protokols Nr.1, 6.punkts)

Rojā

15.01.2019.

Nr.6

#### **Par zemes lietošanas mērķa maiņu nekustamam īpašumam “Plaucaki”, Pūrciemā, Rojas novadā**

Rojas novada dome nosūtījusi nekustamā īpašuma “Plaucaki”, Pūrciems, īpašniecei [..], lēmuma projektu par zemes lietošanas maiņu minētā nekustamā īpašumā zemes vienībai ar kadastra apzīmējumu 8882 003 0002. Rojas novada domē saņemti [..] iebildumi (saņemti 07.11.2018., reģistrācijas Nr. 3-9/716), kurā sniegti argumenti, kādēļ īpašniece nepiekrīt Rojas novada domes 2018. gada vēstules Nr. 3-2/941 pievienotajam lēmuma projektam.

Izsūtītajā domes lēmuma projektā tika noteikti sekojoši zemes lietošanas mērķi:

- *“individuālo dzīvojamo māju apbūves zeme” (NĪLM – kods 0601) 0.0294 ha platībā, kas sastāv no zemes lietošanas veidiem:*
  - zem ēkām – 0.0294 ha,
- *“komercdarbības objektu apbūve” (NĪLM – kods 0801) 0.8706 ha, kas sastāv no zemes lietošanas veidiem:*
  - lauksaimniecībā izmantojamā zeme, tai skaitā – ganības 0.2000 ha,
  - mežsaimniecībā izmantojamā zeme, mežs – 0.3000 ha,
  - zeme zem ēkām 0.2706 ha,
  - zeme zem ceļiem 0.1000 ha.
- *“zeme, uz kuras galvenā saimnieciskā darbība ir mežsaimniecība” (NĪLM – kods 0201) 0.4000 ha platībā, kas sastāv no zemes lietošanas veida:*
  - mežsaimniecībā izmantojamā zeme, mežs – 0.4000 ha.

[..] iebilda pret platību, kas noteikta 0.0294 ha kā “individuālo dzīvojamo māju apbūve” (NĪLM – kods 0601), jo uzskata šo platību par pretlikumīgi noteiktu un tā neatbilstot normatīvo aktu prasībām, turklāt ar 2016. gada 30. maija Administratīvās apgabaltiesas spriedumu lietā Nr. A420373914 tā nevarot būt mazāka par 0.2 ha.

[..] iebilst pret platību, kas noteikta 0.8706 ha kā “komercdarbības objektu apbūve” (NĪLM kods – 0801), jo ar spēkā stājušos Administratīvās apgabaltiesas spriedumu lietā Nr. A420373914 ir atcelts Rojas novada domes 2014. gada 19. augusta lēmuma Nr. 48 (protokols Nr. 8, 10. punkts) “Par īpašumu “Plaucaki”, Pūrciemā, Rojas novadā” 4. punkts daļā, ar kuru zemes vienībai ar kadastra apzīmējumu 8882 003 0002 noteikts zemes lietošanas mērķis “komercdarbības objektu apbūve” 0.9 ha platībā un norādījusi, ka domei bija jāizvērtē iespēja daļu no platības attiecināt kā “viengīmeņu, divgīmeņu dzīvojamo māju apbūve” (NĪLM – kods 0601) vismaz 0.2 ha platībā, uz kuru būtu attiecināms minētais zemes lietošanas mērķis. Ar 2016. gada 30. maija Administratīvās apgabaltiesas spriedumu tika atzīts, ka “...uz strīdus zemes vienības daļu, kurā atrodas komerciālie objekti, proti, mazumtirdzniecības ēka (veikals)

un kempinga mājiņas, ir pamatoti attiecināt zemes lietošanas mērķi “komercdarbības objektu apbūve” (NĪLM – kods 0801)”. Īpašniece norāda, ka zeme zem mazumtirdzniecības veikala un kempinga mājiņas ir komercdarbības apbūve un šī platība ir ne vairāk kā 0.1 ha.

Rojas novada dome ir sagatvojusi jaunu lēmuma projektu, kurā ir daļēji ievērojusi zemes īpašnieces iebildumus sākotnējam lēmuma projektam (attiecībā uz meža zemi). Atbilstoši Ministru kabineta noteikumiem Nr. 496 “Nekustamā īpašuma lietošanas mērķu klasifikācija un nekustamā īpašuma lietošanas mērķu noteikšanas un maiņas kārtība” 27. punktam Rojas novada dome ir noteikusi lietošanas mērķus atbilstoši ēku faktiskajam izmantošanas veidam. Zemes vienības platība tika sadalīta proporcionāli ēku un telpu grupu kopējai attiecībai, uz kurām pamatojas lietošanas mērķa noteikšana.

Matemātiski saskaitot dzīvojamās mājas, divu šķūņu un klēts platības, kuras īpašniece izmanto tikai privātām vajadzībām kopējā platība noteikta 293.7 m<sup>2</sup>, savukārt ēku un būvju platība, kuras tiek izmantotas saimnieciskai darbībai (veikals, piecas atpūtas mājiņas, lapene un stāvlaukums) ir 390.7 m<sup>2</sup>. Ņemot vērā iepriekš noteiktās ēku platības, ir iespējams proporcionāli noteikt atbilstošos procentus, ko veido dzīvojamo māju apbūve (43%) un komercdarbībai atbilstošā platība (57%). Platība, no kuras aprēķināt piekrītošo platību individuālai apbūvei un komercdarbībai ir 0.6000 ha, kas sastāv no sekojošiem eksplikācijā norādītiem zemes lietošanas veidiem: ganībām 0.2000 ha, zemi zem ēkām 0.3000 ha, zemi zem ceļiem 0.1000 ha. Arī zemē, eksplikācijā norādīta kā ganības, atbilstoši Teritorijas plānojumam, ir iespējams veikt būvniecību un tā faktiski tiek izmantota saimnieciskai darbībai, jo kempinga viesi pa šo zemi pārvietojas, atstājot mašīnu stāvlaukumā un šķērsojot zemi ceļā uz atpūtas mājiņām un veikalu, kā arī izmantojot zemi kā kempinga teritoriju. Zemes eksplikācijā norādītās “ganības” 0.2000 ha platībā, nav nosakāma atsevišķi kā “lauksaimniecībā izmantojamā zeme”, jo tas neatbilst Ministru kabineta noteikumu Nr.496 skaidrojumiem par lauksaimniecības zemes piemērošanas gadījumiem. Ievērojot iepriekš minēto, nosakāmie zemes lietošanas mērķi, atbilstoši ēku faktiskajam izmantošanas veidam ir sekojoši:

- *“individuālo dzīvojamo māju apbūves zeme”* (NĪLM – kods 0601) 0.2580 ha platībā, kas sastāv no zemes lietošanas veidiem:
    - zem ēkām – 0.1290 ha,
    - zem ceļiem – 0.043 ha,
    - ganības – 0.086 ha,
  - *“komercdarbības objektu apbūve”* (NĪLM – kods 0801) 0.3420 ha, kas sastāv no zemes lietošanas veidiem:
    - zeme zem ēkām 0.1710 ha,
    - zem ceļiem – 0.0570 ha,
    - ganības – 0.1140 ha,
- Atlikušo zemes lietošanas mērķi – meža zemi nosaka sekojoši:
- *“zeme, uz kuras galvenā saimnieciskā darbība ir mežsaimniecība”* (NĪLM – kods 0201) 0.7000 ha platībā, kas sastāv no zemes lietošanas veida:
    - mežsaimniecībā izmantojamā zeme, mežs – 0.7000 ha.

Pašvaldībai ir tiesības ierosināt zemes lietošanas mērķa noteikšanu vai maiņu saskaņā ar Administratīvā procesa likuma 86. panta ietverto regulējumu. Nosakot zemes lietošanas mērķi, ir jāņem vērā nekustamā īpašuma lietošanas veids, kam jābūt saskaņā ar teritorijas plānošanas dokumentos noteikto un atbilstošam īpašumam paredzētai (plānotai) funkcijai, kā arī ir jāņem vērā normatīvajos aktos noteiktā kārtībā uzsāktā būves pašreizējā izmantošana (likumīgā izmantošana).

Ar Administratīvās apgabaltiesas spriedumu lietā Nr. A420373914 atcelts Rojas novada domes 2014. gada 19. augusta lēmums Nr. 48 (protokols Nr. 8, 10. punkts) “Par īpašumu “Plaucaki”, Pūrciemā, Rojas novadā” 4. punkta daļā, ar kuru zemes vienībai ar kadastra apzīmējumu 8882 003 0002. Rojas novada dome ir tiesīga izdot jaunu administratīvo aktu, kas atbilst Ministru kabineta noteikumu Nr. 496 2. punktam, nosakot zemes lietošanas mērķi

atbilstošu teritorijas plānojumam un faktiskajai zemes eksplikācijai un lietošanas mērķim vai ēkas galvenajam lietošanas veidam.

Īpašnieci tika izsūtīts lēmuma projekts ar daļēji ievērotiem iebildumiem, pēc kura 11.01.2019. Rojas novada domē atkārtoti tika iesniegti [...] iebildumi un paskaidrojumi. Saņemtajā iesniegumā minēti sekojoši argumenti:

1. “[...] Zeme zem mazumtirdzniecības veikala un kempinga mājiņām aizņem ne vairāk kā 1000 Kvm jeb 0,1 ha un uz šādu platību ir iespējams noteikt zemes lietošanas mērķi “komercdarbības objektu apbūve.

[...] Uz zemes gabalu, nosakot tā lietošanas mērķus, pilnībā ir attiecināmi iepriekš minētie noteikumi, jo lietā nav strīda, ka : 1] zemes gabals atrodas ciema teritorijā; 2] tikai daļa no zemes gabala ir izmantota apbūvei (ko apliecina pati Iestāde, norādot, ka uz tā atrodas ganības, meži).

Līdz ar to Iestādei ir jāievēro minēto normatīvo aktu noteikumi MK noteikumu 28.panta noteikumi un lietošanas mērķa Komercdarbības objekta apbūves zeme (NĪLM – kods 0801) nosakām tikai, ņemot vērā apbūvei faktiski izmantojamo platību, kas ir ne vairāk kā 0,1 ha.

Lietā nav piemērojami un ir klaji pretlikumīga lēmuma projektā minētā argumentācija, ka nosakot lietošanas mērķi ir iespējams proporcionāli noteikt atbilstošus procentus, ko veido katra konkrētā apbūve. Šāda argumentācija ir pretēja iepriekš minēto normatīvo aktu noteikumiem.”

2. “Vienlaicīgi norādāms, ka normatīvo aktu noteikumi paredz Komercdarbības objekta apbūves zeme (NĪLM – kods 0801) noteikt tikai un vienīgi zemei, kas ir apbūvēta. Iestāde savā lēmuma projektā norāda, ka Komercdarbības objekta apbūves zeme (NĪLM – kods 0801) tiek noteikta arī ganībām!

MK noteikumu nr.496. 2.pielikumā skaidri un nepārprotami noteikts, ka ganības atbilst Lauksaimniecības zemes klasifikācijai (kods 0101) un tās nav iekļautas Apbūves zemes klasifikācijā. Līdz ar to ganības nekādā veidā nevar būt Komercdarbības objekta apbūves zeme.

[...] Nav iespējama situācija, ka lauksaimniecības zeme, zeme zem ceļiem būtu atzīstama par komercdarbības objektu apbūvi. Tas nav iespējams un neatbilst normatīvo aktu prasībām. Lauksaimniecības zeme un ganības ir lauksaimniecības zeme nevis komercdarbības apbūves zeme. Kā iespējams veikt komercdarbības apbūvi zemē, ko pati pašvaldība atzinusi par ganībām?

[...] Saskaņā ar Latvijas Republikas Ministru kabineta noteikumiem Nr. 496 “Nekustamā īpašuma lietošanas mērķu klasifikācija un nekustamā īpašuma lietošanas mērķu noteikšanas un maiņas kārtība” 2.Pielikumu Nekustamā īpašuma lietošanas mērķu klasifikācijas struktūra un paskaidrojumi – NĪLM kods 0801 – Komercdarbības objekta apbūve – neietilpst lauksaimniecībā izmantojamā zeme un zeme zem ceļiem.[...]”

3. “Rojas novada dome savā 21.12.2018. vēstulē apliecina, ka zeme zem saimnieciskā darbībā izmantojamām būvēm sastāda 390,7 kvm platību.

Ar spēkā stājušos 2016.gada 30.maija Administratīvās apgabaltiesas spriedumu lietā nr.A420373914 (turpmāk tekstā – Spriedums) tika atzīts, ka “...uz strīdus zemes vienības daļu, kurā atrodas komerciālie objekti, proti, mazumtirdzniecības ēka (veikals) un kempinga mājiņas ir pamatoti attiecināt zemes lietošanas mērķu “komercdarbības objektu apbūve “(kods 0801)”

Līdz ar to Iestādei ir jāievēro Spriedumā minētais un lietošanas mērķis “komercdarbības objekta apbūve” “kods 0801)” jāpiemēro zemes vienības daļai zem mazumtirdzniecības ēkas (veikals) un kempinga mājiņām, ievērojot MK Noteikumu 28.punkta noteikumus, ka “Apbūves zeme” piekrītošo zemes platību attiecībā uz “Komercdarbības objektu apbūve” (kods 0801)”nosaka, ņemot vērā faktiski apbūvei izmantojamo platību, t.i. būvju platību, kas saskaņā ar Iestādes 21.12.2018. vēstulē Nr.3-2/1137 minēto ir 390,7 kvm.

Zeme zem mazumtirdzniecības veikala un kempinga mājiņām aizņem ne vairāk kā 390,7 kvm, ko noteica pati Iestāde un uz šādu platību ir iespējams noteikt zemes lietošanas mērķi – Komercdarbības objekta apbūve.

Pārējā daļā noteikt zemes lietošanas mērķi – Komerccarbības apbūve ir pretlikumīgu un prettiesiski un šāda rīcība tiks pārsūdzēta.”

4. “Bez tam jāvērs uzmanība, ka visus šos iepriekš minētos argumentus attiecībā gan uz 2., gan 3.punktā minēto, zemes īpašnieks Iestādei jau rakstveidā izteica 2014.gadā un šie argumenti tika analizēti Administratīvajā rajona un Administratīvajā apgabaltiesā. Nav saprotams, kādu tiesisku iemeslu dēļ Iestāde tos klaji ignorē vai neņem vērā.

Pamatojoties uz visu iepriekš minēto un vadoties no Nekustamā īpašuma kadastra likuma 9.panta pirmās daļas, Latvijas Republikas Ministru kabineta noteikumiem Nr. 496 “Nekustamā īpašuma lietošanas mērķu klasifikācija un nekustamā īpašuma lietošanas mērķu noteikšanas un maiņas kārtība” 2., 4., 5., 7., 16., 17., 1.pielikuma, 2.pielikuma noteikumiem, ir atzīstams, ka Rojas novada pašvaldības Lēmuma projekts, ar kuru noteikts zemes vienībai ar kadastra nr.8882 003 0002 lietošanas mērķis – Komerccarbības objektu apbūve (kods 0801) 0,3420 ha platībā ir pilnībā nelikumīgs un neatbilstošs ne faktiskajai, ne tiesiskajai situācijai.”

Izskatot zemes īpašnieces augšminētos argumentus, pašvaldība tos noraida kā nepamatotus un secīgi izskaidro sekojošo:

1. Nav pamatots arguments, ka pašvaldība būtu apliecinājusi, ka zemes vienībā ar kadastra apzīmējumu 8882 003 0002, atrodas ganības, jo pašvaldība to nav apliecinājusi, tikai norādījusi, ka zemes robežu plānā norādītajā eksplikācijā zemei 0,2 ha platībā norādīts zemes lietošanas veids ir “ganības”. Nedrīkst izraut no konteksta atsevišķu tekstu Īpašnieces pieminētajā, Latvijas Republikas Ministru kabineta noteikumu Nr. 496 “Nekustamā īpašuma lietošanas mērķu klasifikācija un nekustamā īpašuma lietošanas mērķu noteikšanas un maiņas kārtība” 28.punktu, kas nosaka: “28. Ja pilsētā vai ciemā tikai daļu no zemes vienības izmanto apbūvei, lietošanas mērķi no lietošanas mērķu klases "Apbūves zeme" un tam piekrītošo zemes platību nosaka, ņemot vērā apbūves noteikumos attiecīgajai apbūvei noteiktās prasības vai faktiski apbūvei izmantojamo platību. Pārējās zemes vienības platības lietošanas mērķi nosaka kā neapbūvētai zemes vienībai atbilstoši šo noteikumu 23. un 24.punktā minētajām prasībām.” Kā redzams, minētais punkts jāskata kontekstā ar Noteikumu 23. un 24.punktu, kuri savukārt nosaka: “23. Neapbūvētai zemes vienībai (zemes vienības daļai), kas atrodas teritorijā, kurai atbilstoši Teritorijas plānošanas likumam stājies spēkā vietējās pašvaldības teritorijas plānojums, lietošanas mērķi nosaka vai maina: 23.1. atbilstoši detālplānojumā norādītajai plānotajai (atļautajai) izmantošanai un ievērojot šo noteikumu 14.<sup>1</sup> punktā minēto neapbūvētas zemes iedalījumu; 23.2. atbilstoši vietējās pašvaldības teritorijas plānojumā norādītajai teritorijas plānotajai (atļautajai) izmantošanai, ja detālplānojums nav nepieciešams un ja: 23.2.1. ir izsniegta būvatļauja; 23.2.2. neapbūvēta zemes vienība pēc platības atbilst apbūves noteikumos noteiktajām prasībām (ievēro šo noteikumu 14.<sup>1</sup> punktā minēto neapbūvētas zemes iedalījumu; 23.3. ja nav šo noteikumu 23.1. un 23.2.apakšpunktā minēto gadījumu - atbilstoši zemes likumīgajai izmantošanai (tai skaitā likumīgi noteiktajam lietošanas mērķim) vai pašreizējai izmantošanai, ja izmantošana (tai skaitā lietošanas mērķis) valsts vai pašvaldību institūciju lēmumā nav norādīta. 24. Neapbūvētai zemes vienībai (zemes vienības daļai), kas atrodas teritorijā, kurai atbilstoši Teritorijas plānošanas likumam nav stājies spēkā vietējās pašvaldības teritorijas plānojums, lietošanas mērķi nosaka vai maina atbilstoši zemes likumīgajai izmantošanai, kas norādīta valsts vai pašvaldību institūciju lēmumā.”

Nekustamā īpašuma valsts kadastra likuma 1.panta 11.un 12.punkti nosaka: “Likumā ir lietoti šādi termini:[...] 11) zemes vienība — Nekustamā īpašuma valsts kadastra informācijas sistēmā reģistrēts norobežots zemesgabals, kam piešķirts kadastra apzīmējums; 12) zemes vienības daļa — Nekustamā īpašuma valsts kadastra informācijas sistēmā reģistrēta (tai skaitā nomas vajadzībām) noteikta zemes vienības teritorija, kas nav patstāvīgs nekustamā īpašuma objekts;[...] “ Zemes vienībā ar kadastra apzīmējuma 8882 003 0002, nav kadastra reģistrā reģistrētu zemes vienību daļu, bet zemes vienība ir apbūvēta, tātad ne 23.punkta apakšpunktos noteiktais, ne 24.punktā noteiktais, kur vispār ir regulēta lietošanas mērķu noteikšana teritorijām, kurās “... atbilstoši Teritorijas plānošanas likumam nav stājies spēkā vietējās pašvaldības teritorijas plānojums,...”. Pat ja nepamatoti paplašināti kā “zemes vienības daļu“

varētu dēvēt zemi, kuras lietošanas veids pēc eksplikācijas ir “mežs”, jo lai mežā veiktu būvniecību, atbilstoši Teritorijas plānojumam un citiem normatīvajiem aktiem, nepieciešama atmežošana, tad zeme 0,2 ha platība, kurai zemes robežu plānā eksplikācijā norādīts zemes lietošanas veids ir “ganības”, ir apbūvējama atbilstoši Teritorijas plānojumam un faktiski ir apbūvēta, uz tās izbūvējot visdažādākos kempinga infrastruktūras objektus (nelielu dīķi, dekoratīvās vējdzirnavas, ugunskura vietas, stacionārus solus un galdus, žogus, dekoratīvus elementus (uz kuriem izvietot ziedus), kā arī šo zemes teritoriju izmantojot iekšējā transporta, apkalpojošo inženierkomunikāciju un būvju uzturēšanai.

Latvijas Republikas Ministru kabineta noteikumu Nr. 496 “Nekustamā īpašuma lietošanas mērķu klasifikācija un nekustamā īpašuma lietošanas mērķu noteikšanas un maiņas kārtība” 2.pielikuma daļā – 0801 Komercedarbības objektu apbūve ir noteikts:

“0801 Komercedarbības objektu apbūve

Apbūvēta zemes vienība, uz kuras esošās ēkas galvenais lietošanas veids ir "Vairumtirdzniecības un mazumtirdzniecības ēkas", "Viesnīcu ēkas" (izņemot ēkas, kuru tips ir "Dienesta viesnīcas"), "Ēkas plašizklaides pasākumiem" (izņemot ēkas, kurās notiek no valsts vai pašvaldības budžeta finansētas darbības) vai "Biroju ēkas" (izņemot ēkas, kurās notiek no valsts vai pašvaldības budžeta finansētas darbības), – zeme zem šīm ēkām un ar tām saistītām palīgēkām, kā arī šo teritoriju iekšējā transporta, apkalpojošo inženierkomunikāciju un būvju uzturēšanai izmantojamās zemes, zeme zem automašīnu novietošanas laukumiem un garāžām.

Lietošanas mērķi nosaka arī tajos gadījumos, ja ēkā, kuras galvenais lietošanas veids ir "Triju vai vairāku dzīvokļu mājas" vai "Divu dzīvokļu mājas", ir šādas telpu grupas: "Viesnīcas telpu grupa", "Biroja telpu grupa", "Vairumtirdzniecības un mazumtirdzniecības telpu grupa" un "Plašizklaides pasākumu telpu grupa".

Neapbūvēta, bet apgūta zemes vienība, kas saskaņā ar likumīgi uzsākto izmantošanu, teritorijas plānojumu vai detālplānojumu paredzēta šāda rakstura ēku apbūves vajadzībām, tai skaitā vietējas nozīmes inženierkomunikāciju un būvju, kā arī apbūves labiekārtošanas elementu izbūvei”.

Tātad, Īpašniece nepamatoti šauri tulko, ka attiecīgo zemes lietošanas mērķi nosaka tikai tādai platībai, kas atbilst konkrēto ēku apbūves platībai, bet arī zemes platība, kas tiek izmantota būvju un apbūves labiekārtošanas elementu izmantošanai.

Nepamatots ir apgalvojums, ka nav piemērojami Ministru kabineta noteikumu Nr. 496 „Nekustamā īpašuma lietošanas mērķu klasifikācija un nekustamā īpašuma lietošanas mērķu noteikšanas un maiņas kārtība” 27. punkts, kura apakšpunkts 27.2. nosaka: “27. Zemes vienībai, uz kuras atrodas būves, nosakot vairākus lietošanas mērķus, lietošanas mērķim piekritošo platību nosaka šādi: 27.2. ja ēkas nešķērso zemes vienības robežu un zemes vienībā ir nodalītās platības:27.2.1. katru nodalīto platību sadala proporcionāli to ēku un telpu grupu kopējo platību attiecībai, uz kurām pamatojas lietošanas mērķa noteikšana un kuras atrodas uz šīs nodalītās platības; 27.2.2. summē visas atsevišķiem lietošanas mērķiem noteiktās piekritošās platības;”.

Apskatot nekustamo īpašumu “Plaucaki”, Pūrciemā gan dabā, gan internetā ievietotajos attēlos, piemēram, [www.viesunamiam.lv/plaucaki](http://www.viesunamiam.lv/plaucaki) (skatīts 15.01.2019.) foto Nr. 3, 4., 5., 23., 25., 26., 27., 28., 36 skaidri redzams, ka uz zemes vienības daļas, kas zemes robežu plānā un eksplikācijā norādīta platība – ganības – faktiski atrodas infrastruktūras objekti (šūpoles, ugunskura vietas ar izbūvētiem soliem un gadiem, šaha laukums, dažādi vides objekti – ziedu ornamentu, dīķis, vējdzirnavas).

2. Apgalvojums: “[..] Nav iespējama situācija, ka lauksaimniecības zeme, zeme zem ceļiem būtu atzīstama par komercedarbības objektu apbūvi.” ir nepareizs, jo Īpašniece jauc zemes robežu plāna eksplikācijā norādītos zemes lietošanas veidus ar Teritorijas plānojumā norādīto plānoto/atļauto zemes izmantošanu un zemei nosakāmo lietošanas mērķi. Pašvaldības argumentācija norādīta jau iepriekš citējot Latvijas Republikas Ministru kabineta noteikumu Nr. 496 “Nekustamā īpašuma lietošanas mērķu klasifikācija un nekustamā īpašuma lietošanas mērķu noteikšanas un maiņas kārtība” 2. pielikumu daļā – 0801 Komercedarbības objektu apbūve. Ja patiesībai atbilstu Īpašnieces apgalvojums: “Nav iespējama situācija, ka

lauksaimniecības zeme, zeme zem ceļiem būtu atzīstama par komercdarbības objektu apbūvi.”, tas nozīmētu, ka uz zemes, kuras lietošanas veids eksplikācijā ir norādīts, kā lauksaimniecības zeme nebūtu iespējams veikt Teritorijas plānojumā atļauto būvniecību, kas ir absurdi.

3. Īpašniece apgalvo: “Rojas novada dome savā 21.12.2018. vēstulē apliecina, ka zeme zem saimnieciskā darbībā izmantojamām būvēm sastāda 390,7 kvm platību.”, bet Rojas novada dome norādīja: “[...] tāda ir ēku un būvju platība, kuras tiek izmantotas saimnieciskai darbībai, [...]”.

4. Fakts, ka spēkā stājušās 2016.gada 30.maija Administratīvās apgabaltiesas spriedumā lietā nr.A420373914 (turpmāk tekstā – Spriedums) Motīvu daļā tika atzīts, ka “...uz strīdus zemes vienības daļu, kurā atrodas komerciālie objekti, proti, mazumtirdzniecības ēka (veikals) un kempinga mājiņas ir pamatoti attiecināt zemes lietošanas mērķu “komercdarbības objektu apbūve “(kods 0801)”, nenozīmē, ka par komercdarbības objektiem nav uzskatāmas citas ēkas un būves, kuras norādītas šajā lēmumā – nojume, automašīnu stāvlaukums.

Rojas novada dome ir ņēmusi vērā Administratīvās tiesas spriedumā paustos argumentus, kuri bija par pamatu pašvaldībai labvēlīgā sprieduma un pašvaldības lēmuma atcelšanai – daļai zemes, uz kuras ir arī būvēm, kuru lietošanas mērķis ir noteikts, kā dzīvojamā apbūve, ir jānosaka zemes lietošanas mērķis “*individuālo dzīvojamo māju apbūves zeme*” (NĪLM – kods 0601).

Rojas novada dome, nosakot zemes lietošanas mērķus: “*komercdarbības objektu apbūve*” (NĪLM – kods 0801) 0.3420 ha un “*individuālo dzīvojamo māju apbūves zeme*” (NĪLM – kods 0601) 0.2580 ha rīkojusies atbilstoši Nr. 496 “Nekustamā īpašuma lietošanas mērķu klasifikācija un nekustamā īpašuma lietošanas mērķu noteikšanas un maiņas kārtība” 27.2. punktam.

Zemes lietošanas mērķu maiņu atbilstoši „Nekustamā īpašuma valsts kadastru likuma” 9. panta trešajai daļai regulē Ministru kabineta noteikumi Nr. 496 „Nekustamā īpašuma lietošanas mērķu klasifikācija un nekustamā īpašuma lietošanas mērķu noteikšanas un maiņas kārtība”. **Detālplānojumam, vietējās pašvaldības teritorijas plānojumam vai normatīvajos aktos noteiktajā kārtībā uzsāktai zemes vai būves pašreizējai izmantošanai** kadastrālās vērtēšanas vajadzībām. Saskaņā ar Nekustamā īpašuma nodokļa administrēšanas sistēmas datiem, aprēķinot nekustamā īpašuma nodokli īpašuma „Plaucaki”, Pūrciemā, Rojas novadā (kadastra Nr. 8882 003 0002) zemes vienībai ar kadastra apzīmējumu 8882 003 0002, līdz šim piemēroti zemes lietošanas mērķi: „*individuālo dzīvojamo māju apbūves zeme*” (NĪLM – kods 0601) 0.3000 ha platībā un *zeme, uz kuras galvenā saimnieciskā darbība ir lauksaimniecība* (NĪLM – kods 0101) 1.0000 ha platībā, bet tie neatbilst zemes eksplikācijai, faktiskajiem zemes lietošanas mērķiem, (apstiprināts Rojas novada Domes sēdē 20.09.2011. gada 13. prot. 17. punkts, saistošie noteikumi Nr. 22/2011, stājas spēkā ar 04.10.2011.), un ēkas galvenajiem lietošanas veidiem.

Rojas novada pašvaldība administratīvā akta pieņemšanas gaitā ir izvērtējusi tā pieņemšanas lietderības apsvērumus, saskaņā ar Administratīvā procesa likuma 65. un 66. pantu, secinot, ka:

- Šāds noregulējums nepieciešams, jo dati par zemes lietošanas mērķi tiek izmantoti nekustamā īpašuma nodokļa administrēšanai. Nekustamā īpašuma nodokli saskaņā ar likuma „Par nekustamā īpašuma nodokli” 8. panta pirmo daļu nekustamā īpašuma īpašnieks iemaksā tās pašvaldības budžetā, kuras administratīvajā teritorijā atrodas nekustamais īpašums. Atbilstoši minētajam likumam, nodokli administrē attiecīgā pašvaldība. Likumā ir noteiktas konkrētas likmes, saskaņā ar kurām nodoklis tiek aprēķināts, savukārt 9. panta pirmajā daļā tiešā tekstā noteikts, ka nekustamā īpašuma īpašnieka pienākums ir nodokli nomaksāt laikus un pilnā apmērā. Nodokļu nomaksa ir visas sabiedrības legītīma interese, tie ir finanšu līdzekļi, kuri paredzēti izlietošanai tieši sabiedrības kopīgajām vajadzībām.
- Likumdevējs ir noteicis skaidru kārtību, kādā zemes lietošanas mērķis nosakāms, tādēļ atkāpe no šādas kārtības nav iespējama.
- Citāda šī mērķa sasniegšana nav iespējama.

Izvērtējot novada domes rīcībā esošo informāciju par to, kādi ir nekustamā īpašuma „Plaucaki”, Pūrciemā, Rojas novadā (kadastra Nr. 8882 003 0002) zemes vienībai ar kadastra apzīmējumu 8882 003 0002, zemes lietošanas veidi un lietderības apsvērumi lēmuma pieņemšanai, pamatojoties uz Latvijas Republikas likuma “Par pašvaldībām” 15. panta pirmās daļas 13. punktu, kas nosaka pašvaldības autonomo funkciju – saskaņā ar attiecīgās pašvaldības teritorijas plānojumu noteikt zemes izmantošanas un apbūves kārtību, 21. panta pirmās daļas punktu 23) un punktu 27), Administratīvā procesa likuma 67. panta piekto daļu, 84. pantu, 86. panta otrās daļas 3. punktu, „Nekustamā īpašuma valsts kadastra likuma” 9. panta pirmās daļas 1. punktu, Latvijas Republikas Ministru kabineta 2006. gada 20. jūnija noteikumu Nr. 496 „Nekustamā īpašuma lietošanas mērķu klasifikācija un nekustamā īpašuma lietošanas mērķu noteikšanas un maiņas kārtība” punktiem 2., 18., 27.2., Rojas novada pašvaldības 2011.gada 20.septembra (apstiprināti Rojas novada domes sēdē 20.09.2011. gada 13. prot. 17. punkts), saistošiem noteikumiem Nr. 22/2011, „Rojas novada teritorijas plānojums 2011.-2023.gadam ”,

#### **Rojas novada dome nolemj:**

1. Noteikt nekustamā īpašuma „Plaucaki”, Pūrciemā, Rojas novadā (kadastra Nr. 8882 003 0002) zemes vienībai ar kadastra apzīmējumu 8882 003 0002 (kopplatība 1.3000 ha) (pievienots grafiskais pielikums Nr.5), zemes lietošanas mērķus:

- *“individuālo dzīvojamo māju apbūves zeme” (NĪLM – kods 0601) 0.2580 ha platībā,*
- *“komercdarbības objektu apbūve” (NĪLM – kods 0801) 0.3420 ha,*
- *“zeme, uz kuras galvenā saimnieciskā darbība ir mežsaimniecība” (NĪLM – kods 0201) 0.7000 ha platībā.*

2. Lēmumu piecu dienu laikā pēc tā parakstīšanas nosūtīt [..].

3. Lēmumu nosūtīt Valsts zemes dienestam, izmantojot vienoto pašvaldību informācijas sistēmas NINO moduli “Lietošanas mērķu datu informācijas apmaiņa starp NĪVKIS un pašvaldību”.

4. Lēmumu var pārsūdzēt viena mēneša laikā no tā spēkā stāšanās brīža Administratīvās rajona tiesas Liepājas tiesu namā (pasta adrese – Lielajā ielā 4, Liepāja, LV – 3401).

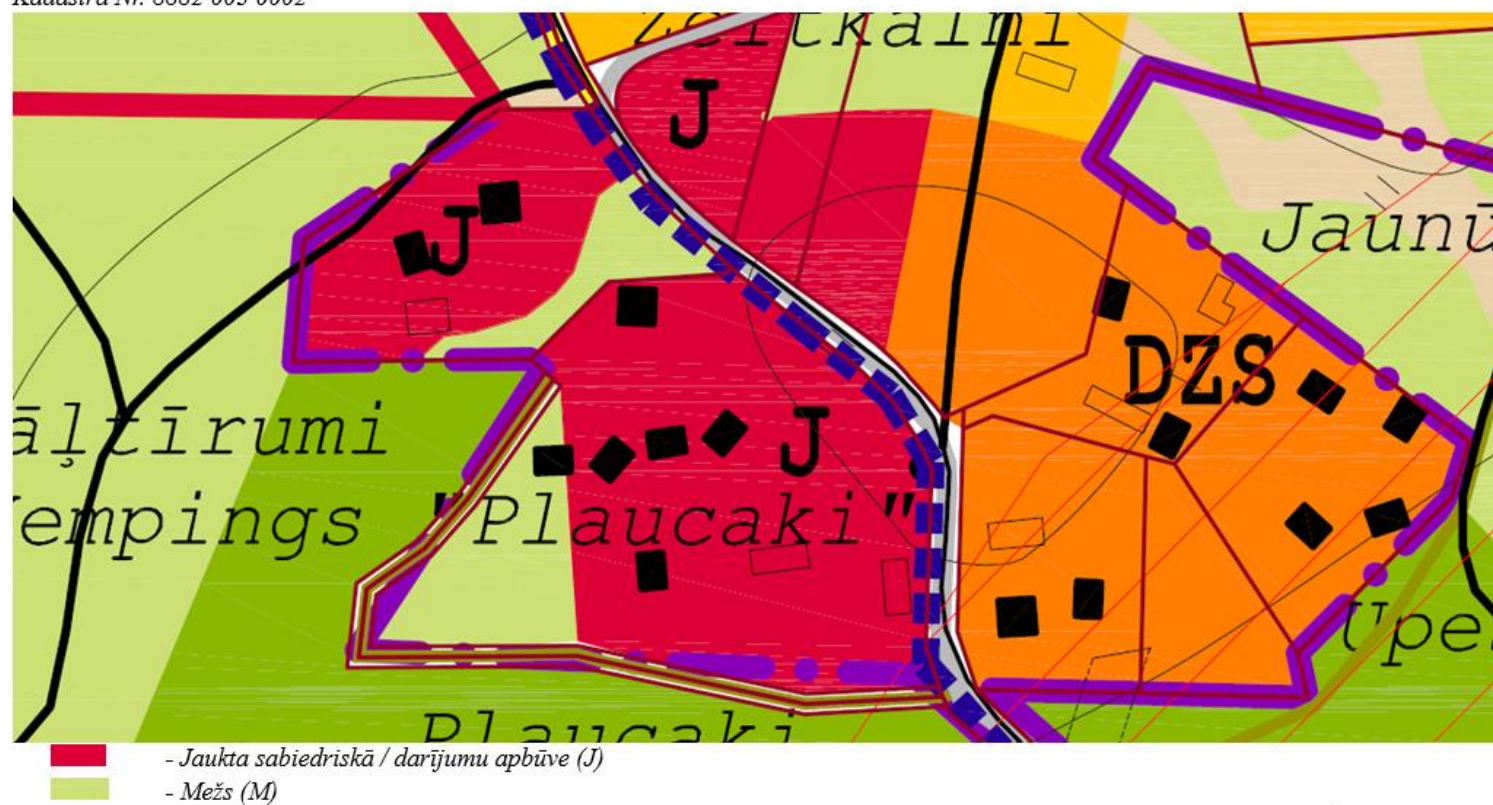
Domes priekšsēdētāja

(paraksts)

E.Kārkliņa

**"Plaucaki", Pūrciems, Rojas novads**

Kadastra Nr. 8882 003 0002



Plāns no „Rojas novada teritorijas plānotā / atļautā izmantošana” (oriģināls mērogā 1:10 000)

Domes priekšsēdētāja

(paraksts)

E.Kārklīņa





**ROJAS NOVADA DOME**

Reģistrācijas Nr. 90002644930

Zvejnieku iela 3, Roja, Rojas novads, Latvija, LV - 3264

Tālrunis: +371 63232050, fakss: +371 63232054, e - pasts: roja@roja.lv

---

**LĒMUMS**

(Protokols Nr.1, 7.punkts)

Rojā

15.01.2019.

Nr.7

**Par saistošajiem noteikumiem Nr.1/2019**

Saskaņā ar likuma „Par pašvaldībām” 41.panta pirmās daļas 1.punktu

**Rojas novada dome nolemj:**

1. Apstiprināt saistošos noteikumus Nr.1/2019 „Saistošie noteikumi par Rojas novada pašvaldības 2011.gada 15. marta saistošo noteikumu Nr.10/2011 atzīšanu par spēku zaudējušiem” (pievienots – pielikums Nr.6).

2. Saistošos noteikumus triju darba dienu laikā pēc to parakstīšanas rakstveidā un elektroniski jānosūta Vides aizsardzības un reģionālās attīstības ministrijai zināšanai, kā to nosaka likuma “Par pašvaldībām” 4.panta otrā daļa.

Domes priekšsēdētāja

(paraksts)

E.Kārkliņa



**ROJAS NOVADA DOME**  
Reģistrācijas Nr. 90002644930  
Zvejnieku iela 3, Roja, Rojas novads, Latvija, LV - 3264  
Tālrunis: +371 63232050, fakss: +371 63232054, e - pasts: roja@roja.lv

---

Rojā

**Nr.1/2019**  
**APSTIPRINĀTI**  
ar Rojas novada domes  
2019.gada 15.janvāra  
sēdes lēmumu Nr.7  
(protokols Nr.1);

**Saistošie noteikumi par Rojas novada pašvaldības 2011.gada 15.marta  
saistošo noteikumu Nr.10/2011 atzīšanu par spēku zaudējušiem**

*Izdoti saskaņā ar likuma „Par pašvaldībām”  
41.panta pirmās daļas 1.punktu*

- 1 .Atzīt par spēku zaudējušiem Rojas novada pašvaldības 2011.gada 15.marta saistošos noteikumus Nr.10/2011 “Par tehnisko palīgīdzekļu nomu Rojas novadā”.
2. Saistošie noteikumi publicējami un tie stājas spēkā likuma „Par pašvaldībām” 45. pantā noteiktajā kārtībā.

Domes priekšsēdētāja

(paraksts)

Eva Kārklīņa

**PASKAIDROJUMA RAKSTS**  
**Rojas novada pašvaldības saistošajiem noteikumiem**  
**“Saistošie noteikumi par Rojas novada pašvaldības 2011.gada 15.marta**  
**saistošo noteikumu Nr.10/2011 atzīšanu par spēku zaudējušiem “**

<b>Paskaidrojuma raksta sadaļas</b>	<b>Norādāmā informācija</b>
1. Īss projekta satura izklāsts	Atzīti par spēku zaudējušiem Rojas novada pašvaldības 2011.gada 15.marta saistošie noteikumi Nr.10/2011 “Par tehnisko palīglīdzekļu nomu Rojas novadā”.
2. Projekta nepieciešamības pamatojums	Atbilstoši likuma „Par pašvaldībām” 41.panta pirmās daļas 1.punktam Rojas novada dome ir tiesīga izdot saistošos noteikumus. Ir spēkā Rojas novada pašvaldības 2012.gada 17.aprīļa saistošie noteikumi Nr.7/2012 “Par projekta Nr. 11-08-LL18-L413102-000006 ietvaros iegādāto tehnisko palīglīdzekļu izsniegšanas kārtību Rojas novada iedzīvotājiem”, kuri pilnībā aptver visu pašreiz Sociālā dienestā veicamo tehnisko palīglīdzekļu izsniegšanas kārtību.
3. Informācija par plānoto projekta ietekmi uz pašvaldības budžetu	Nav ietekmes
4. Informācija par plānoto projekta ietekmi uz uzņēmējdarbības vidi pašvaldības teritorijā	Nav attiecināms.
5. Informācija par administratīvajām procedūrām	Nemaina līdzšinējo kārtību.
6. Informācija par konsultācijām ar privātpersonām	Nav bijušas nepieciešamas.

Domes priekšsēdētāja

(paraksts)

Eva Kārklīņa



## ROJAS NOVADA DOME

Reģistrācijas Nr. 90002644930

Zvejnieku iela 3, Roja, Rojas novads, Latvija, LV - 3264

Tālrunis: +371 63232050, fakss: +371 63232054, e - pasts: roja@roja.lv

### LĒMUMS

(Protokols Nr.1, 8.punkts)

Rojā

15.01.2019.

Nr.8

#### **Par zemes vienības atdalīšanu no nekustamā īpašuma „Sakari”, Rojas novadā**

Rojas novada domē saņemts [...] iesniegums (reģistrēts Nr.3-10/47, 10.01.2019.), kurā lūgts atļaut no nekustamā īpašuma „Sakari”, Rojas novadā (kadastra Nr. 8882 009 0035) atdalīt zemes vienību 8,2000 ha platībā ar kadastra apzīmējumu 8882 009 0037, pievienojot to nekustamajam īpašumam “Lūsēni”, Rojas novadā, ar kadastra Nr.8882 009 0674.

#### **Rojas novada dome konstatē:**

1. Nekustamais īpašums “Sakari”, Rojas novadā (kadastra Nr. 8882 009 0035, kopplatība 8,7900 ha), sastāv no 2 (divām) zemes vienībām:
  - 1) zemes vienība ar kadastra apzīmējumu 8882 009 0035 (platība 0,5900 ha);
  - 2) zemes vienība ar kadastra apzīmējumu 8882 009 0037 (platība 8,2000 ha);
2. Nekustamais īpašums pieder [...], īpašuma tiesības reģistrētas Rojas novada zemesgrāmatas nodalījumā Nr.17, zemesgrāmatā nav reģistrētas atzīmes par maksātnespēju, piedziņas vēršanu, aizliegumiem, pēcmantinieku iecelšanu un mantojuma līgumiem;
3. Prasītājs vēlas sadalīt nekustamo īpašumu “Sakari”, Rojas novadā (kadastra Nr. 8882 009 0035, kopplatība 8,7900 ha), no kopējā īpašuma atdalot zemes vienību ar kadastra apzīmējumu 8882 009 0037 (platība 8,2000 ha) un pievienot to nekustamajam īpašumam “Lūsēni”, Rojas novadā, ar kadastra Nr.8882 009 0674, sadalīšanas mērķis: atdalīt un pēc tam atsavināt no līdzšinējā īpašuma zemes vienību ar kadastra apzīmējumu 8882 009 0037;
4. Pēc Kadastra informācijas sistēmas datiem, nekustamā īpašuma 2 (divām) zemes vienībām ar kadastra apzīmējumiem 8882 009 0035 un 8882 009 0037 noteiktie zemes lietošanas mērķi atbilst zemes eksplikācijai un faktiskajiem zemes lietošanas mērķiem, tāpēc tos nav nepieciešams mainīt:
  - paliekošai zemes vienībai ar kadastra apzīmējumu 8882 009 0035, 0,5900 ha platībā saglabāt esošos zemes lietošanas mērķus:
    - „Zeme, uz kuras galvenā saimnieciskā darbība ir lauksaimniecība” (NĪLM – kods 0101) 0,03100 ha platībā;
    - „individuālo dzīvojamo māju apbūves zeme” (NĪLM – kods 0601) 0,2700 ha platībā;
    - “zeme dzelzceļa infrastruktūras zemes nodalījuma joslā un ceļu zemes nodalījuma joslā” (NĪLM – kods 1101) 0,0100 ha platībā;
  - atdalāmajai zemes vienībai ar kadastra apzīmējumu 8882 009 0037, 8,2000 ha platībā saglabāt esošo zemes lietošanas mērķus:
    - „Zeme, uz kuras galvenā saimnieciskā darbība ir lauksaimniecība” (NĪLM – kods 0101) 4,8000 ha platībā;

- „Zeme, uz kuras galvenā saimnieciskā darbība ir mežsaimniecība” (NĪLM – kods 0201) 3,2000 ha platībā, kas sastāv no zemes lietošanas;
- “zeme dzelzceļa infrastruktūras zemes nodalījuma joslā un ceļu zemes nodalījuma joslā” (NĪLM – kods 1101) 0,2000 ha platībā;
- atdalāmā zemes vienība ar kadastra apzīmējumu 8882 009 0037 (platība 8,2000 ha) nav adresācijas objekts.

Izvērtējot novada domes rīcībā esošo informāciju par to, kādas ir nekustamā īpašuma “Sakari”, Rojas novadā (kadastra Nr.8882 009 0035) eksplikācijas un izvērtējot lietderības apsvērumus, pamatojoties uz likuma „Par pašvaldībām” 15.panta 13.punktu, kas nosaka pašvaldības autonomo funkciju – saskaņā ar attiecīgās pašvaldības teritorijas plānojumu noteikt zemes izmantošanas un apbūves kārtību, 21.panta pirmās daļas 23.punktu, „Administratīvā procesa likuma” 67.panta piekto daļu, 84.pantu, 86.panta pirmo daļu, „Nekustamā īpašuma valsts kadastra likuma” 9.panta pirmās daļas 1.punktu, Ministru kabineta 20.06.2006. noteikumu Nr.496 „Nekustamā īpašuma lietošanas mērķu klasifikācija un nekustamā īpašuma lietošanas mērķu noteikšanas un maiņas kārtība” punktiem 16., 17.2., 18. un 36.punktu, „Zemes ierīcības likuma” 8.pantu, „Administratīvo teritoriju un apdzīvoto vietu likuma” 14.pantu un Rojas novada teritorijas plānojumu,

### **Rojas novada dome nolemj:**

**1.** Atļaut sadalīt nekustamo īpašumu “Sakari”, Rojas novadā (kadastra Nr. 8882 009 0035, kopplatība 8,7900 ha), atdalot zemes vienību ar kadastra apzīmējumu 8882 009 0037 (8,2000 ha platībā) (pievienots grafiskais pielikums Nr.7).

**2.** Atdalīto zemes vienību ar kadastra apzīmējumu 8882 009 0037 pievienot nekustamajam īpašumam “Lūsēni”, Rojas novadā, ar kadastra Nr.8882 009 0674.

**3.** Atdalāmajai zemes vienībai (īpašumam) ar kadastra apzīmējumu 8882 009 0037, 8,2000 ha platībā, saglabāt esošos zemes lietošanas mērķus:

- „Zeme, uz kuras galvenā saimnieciskā darbība ir lauksaimniecība” (NĪLM – kods 0101) 4,8000 ha platībā;

- „Zeme, uz kuras galvenā saimnieciskā darbība ir mežsaimniecība” (NĪLM – kods 0201) 3,2000 ha platībā, kas sastāv no zemes lietošanas;

- “zeme dzelzceļa infrastruktūras zemes nodalījuma joslā un ceļu zemes nodalījuma joslā” (NĪLM – kods 1101) 0,2000 ha platībā.

**4.** Palielībai zemes vienībai ar kadastra apzīmējumu 8882 009 0035, 0,5900 ha platībā saglabāt esošos zemes lietošanas mērķus:

- „Zeme, uz kuras galvenā saimnieciskā darbība ir lauksaimniecība” (NĪLM – kods 0101) 0,03100 ha platībā;

- „individuālo dzīvojamo māju apbūves zeme” (NĪLM – kods 0601) 0,2700 ha platībā;

- “zeme dzelzceļa infrastruktūras zemes nodalījuma joslā un ceļu zemes nodalījuma joslā” (NĪLM – kods 1101) 0,0100 ha platībā.

**5.** Lēmumu piecu darbdienu laikā pēc tā parakstīšanas nosūtīt iesnieguma iesniedzējai [..].

**6.** Lēmumu nosūtīt Valsts zemes dienestam, izmantojot vienoto pašvaldību informācijas sistēmas NINO moduli “Lietošanas mērķu datu informācijas apmaiņa starp NĪVKIS un pašvaldību”.

**7.** Lēmumu piecu darbdienu laikā pēc tā parakstīšanas nosūtīt Valsts zemes dienestam, Kurzemes reģionālajai nodaļai [kac.liepaja@vzd.gov.lv](mailto:kac.liepaja@vzd.gov.lv).

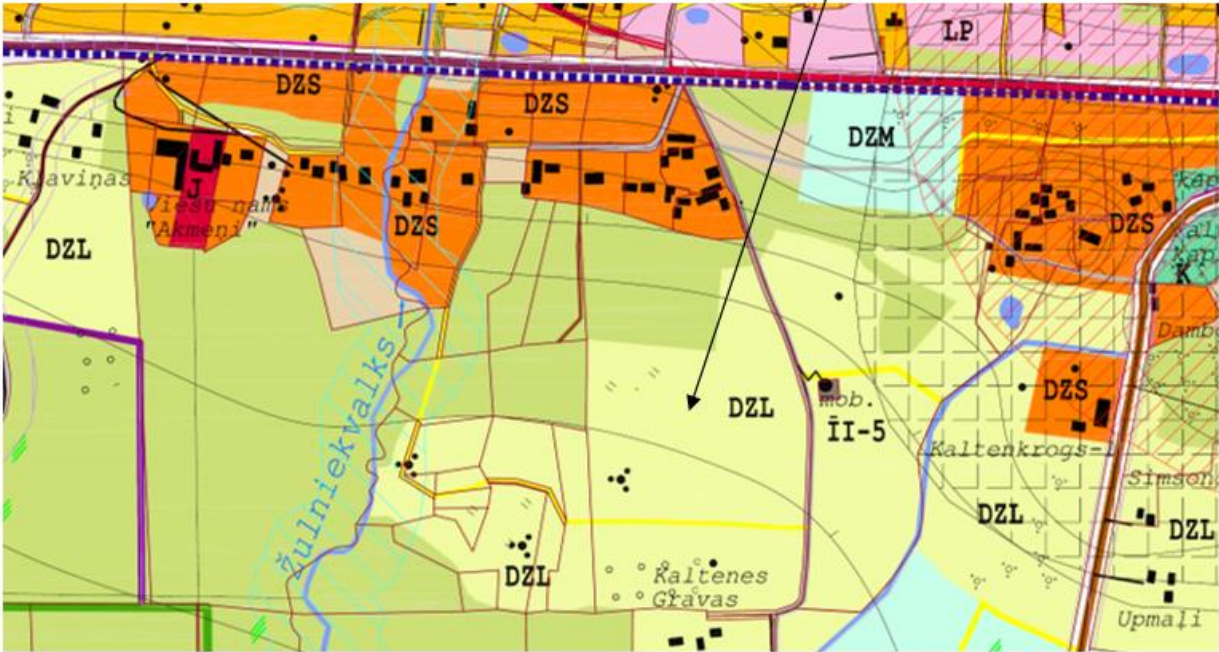
**8.** Lēmumu var pārsūdzēt viena mēneša laikā no tā spēkā stāšanās brīža Administratīvās rajona tiesas Liepājas tiesu namā, Lielajā ielā 4, Liepājā, LV – 3401.

Domes priekšsēdētāja

(paraksts)

E.Kārkliņa

Nekustamā īpašuma “Sakari”, Rojas novads, (kadastra Nr.8882 009 0035) zemes vienība ar kadastra apzīmējumu 8882 009 0037



Kartējuma daļa no Rojas novada teritorijas plānotās/atļautās izmantošanas (oriģināls mērogā: 1:10 000)

Domes priekšsēdētāja

(paraksts)

E.Kārkliņa



## ROJAS NOVADA DOME

Reģistrācijas Nr. 90002644930

Zvejnieku iela 3, Roja, Rojas novads, Latvija, LV - 3264

Tālrunis: +371 63232050, fakss: +371 63232054, e - pasts: roja@roja.lv

---

### LĒMUMS

(Protokols Nr.1, 10.punkts)

Rojā

15.01.2019.

Nr.10

#### **Par Rojas novada domes 18.12.2018. lēmuma Nr.203 atcelšanu**

Ievērojot, Rojas novada domes priekšsēdētājas Evas Kārkliņas iesniegumu, kurā viņa informē, ka ir atmaksājusi Rojas novada domes kontā, pamatojoties uz Rojas novada domes 18.12.2018. lēmuma Nr.203 2018.gada decembrī izmaksāto prēmiju, jo noskaidrojusi, ka prēmijas izmaksāšana domes priekšsēdētājam neatbilst Valsts un pašvaldību institūciju amatpersonu un darbinieku atlīdzības likuma 16.panta pirmajai daļai, un lūdz akceptēt šo atmaksu, pamatojoties uz Valsts un pašvaldību institūciju amatpersonu un darbinieku atlīdzības likuma 16.panta pirmo daļu, likuma "Par pašvaldībām" 21.panta pirmās daļas 27)punktu,

#### **Rojas novada dome nolemj:**

1. Akceptēt Rojas novada domes priekšsēdētājas Evas Kārkliņas veikto naudas līdzekļu, kuru izmaksa veikta pamatojoties uz Rojas novada domes 18.12.2018. lēmumu Nr.203, atmaksu Rojas novada domes bankas kontā.
2. Atcelt Rojas novada domes 18.12.2018. lēmumu Nr.203.

Domes priekšsēdētāja

(paraksts)

E.Kārkliņa



## ROJAS NOVADA DOME

Reģistrācijas Nr. 90002644930

Zvejnieku iela 3, Roja, Rojas novads, Latvija, LV - 3264

Tālrunis: +371 63232050, fakss: +371 63232054, e - pasts: roja@roja.lv

---

### LĒMUMS

(Protokols Nr.1, 11.punkts)

Rojā

15.01.2019.

Nr.11

#### Par deputāta J.Žoluda deputāta pilnvaru izbeigšanos

Ievērojot Rojas novada domes deputāta Jāņa Žoluda 08.01.2019. iesniegumu, saskaņā ar Republikas pilsētas domes un novada domes deputāta statusa likuma 3.panta pirmās daļas 1.punktu, kas nosaka ka deputāta pilnvaras izbeidzas pirms termiņa ar brīdi, kad dome ir pieņēmusi lēmumu par deputāta pilnvaru izbeigšanos sakarā ar deputāta personisku rakstveida iesniegumu par savu pilnvaru nolikšanu, un faktu, ka no "Latvijas Zemnieku savienība" saraksta nākošais deputāta kandidāts ar lielāko vēlētāju balsu skaitu ir Agnis Dravnieks. Vienlaicīgi Jānis Žoluds ir lūdzis viņu atbrīvot no Rojas novada domes Administratīvās komisijas locekļa pienākumiem.

Pamatojoties uz Republikas pilsētas domes un novada domes vēlēšanu likuma 43.panta pirmā daļu, kas nosaka: „Ja ievēlētais domes deputāts miris, atteicies vai citu iemeslu dēļ zaudējis vai nolīcis savu mandātu, viņa vietā stājas nākamais kandidāts no tā paša kandidātu saraksta, no kura bija ievēlēts iepriekšējais deputāts”, Republikas pilsētas domes un novada domes deputāta statusa likuma 3.panta pirmās daļas 1)punktu, likuma "Par pašvaldībām 21.panta pirmās daļas 27)punktu,

#### **Rojas novada dome nolemj:**

**1.** Izbeigt deputāta pilnvaras pirms termiņa Jānim Žoludam, sakarā ar viņa personisku rakstveida iesniegumu par savu pilnvaru nolikšanu.

**2.** Pieņemt zināšanai, ka pēc deputāta Jāņa Žoluda deputātu pilnvaru izbeigšanas, par Rojas novada domes deputātu kļūst Agnis Dravnieks, kurš ir "Latvijas Zemnieku savienība" saraksta nākošais deputāta kandidāts ar lielāko vēlētāju balsu skaitu.

**3.** Atbrīvot Jāni Žoludu no Rojas novada domes Administratīvās komisijas locekļa pienākumiem.

Domes priekšsēdētāja

(paraksts)

E.Kārkliņa





## ROJAS NOVADA DOME

Reģistrācijas Nr. 90002644930

Zvejnieku iela 3, Roja, Rojas novads, Latvija, LV - 3264

Tālrunis: +371 63232050, fakss: +371 63232054, e - pasts: roja@roja.lv

### LĒMUMS

(Protokols Nr.1, 12.punkts)

Rojā

15.01.2019.

Nr.12

#### Par pabalsta piešķiršanu Jānim Žoludam

Rojas novada domē saņemts Jāņa Žoluda 2019.gada 08.janvāra iesniegums ar lūgumu piešķirt viņam ikmēneša pabalstu, pamatojoties uz Republikas pilsētas domes un novada domes deputāta statusa likuma 15.<sup>1</sup>panta pirmās daļas 5.punktu. Rojas novada domes Administratīvā nodaļa pārliecinājās par to, ka Rojas pagasta padomes un Rojas novada domes un sēžu protokolos ir ziņas, ka Jānis Žoluds ievēlēts par Rojas pagasta padomes priekšsēdētāju 2001.gada 20.martā, atkārtoti ievēlēts par Rojas pagasta padomes (vēlāk Rojas novada domes priekšsēdētāju) 2005.gada 21.martā un ieņēmis šo amatu līdz brīdim, kad Rojas novadā apvienojās Rojas pagasts un Mērsraga pagasts un 2008. gada 14. jūlijam, kad pamatojoties uz Administratīvi teritoriālās reformas likuma 62. pantu, MK 2008. gada 4. septembra noteikumiem Nr. 596 un Rojas un Mērsraga pašvaldību padomju lēmumiem Reģionālās attīstības un pašvaldību lietu ministrs Edgars Zalāns sasauca pirmo Rojas novada domes sēdi.

Republikas pilsētas domes un novada domes deputāta statusa likuma 15.<sup>1</sup> panta pirmās daļas 5) punktā noteiktās tiesības, kas nosaka: “Tiesības saņemt ikmēneša pabalstu divu minimālo mēnešalgu apmērā (turpmāk — pabalsts) ir personai, kura pēc 1990.gada 4.maija bijusi pilsētas domes, vēlētas rajona padomes, novada domes vai pagasta padomes: [...] 5) priekšsēdētājs vai priekšsēdētāja vietnieks vienā pašvaldībā vienu sasaukumu un priekšsēdētājs vai priekšsēdētāja vietnieks vienu sasaukumu šajā pašvaldībā līdz dienai, kad tā apvienojusies ar citu pašvaldību.”

Jānis Žoluds atbilst augšminētās tiesību normas kritērijiem.

Republikas pilsētas domes un novada domes deputāta statusa likuma 15.<sup>1</sup>panta otrā daļa nosaka, ka pabalstu pašvaldība piešķir, pamatojoties uz attiecīgās personas iesniegumu, kuru iesniedz attiecīgajai pašvaldībai, ja persona atbilst visiem šādiem kritērijiem:

1) sasniegusi vai ne vēlāk kā piecu gadu laikā sasniegs vecumu, kurā personai saskaņā ar likumu "Par valsts pensijām" rodas tiesības uz vecuma pensiju, vai atzīta par invalīdu;

2) nav uzskatāma par darba ņēmēju vai pašnodarbināto saskaņā ar likumu "Par valsts sociālo apdrošināšanu", izņemot zemnieku (zvejnieku) saimniecības īpašnieku, kas, nebūdam darba tiesiskajās attiecībās ar savas zemnieku (zvejnieku) saimniecības pārvaldes institūciju, veic šīs saimniecības vadītāja funkciju, ja attiecīgajā saimniecībā likumā noteiktajā kārtībā nav iecelts (ievēlēts) pārvaldnieks (direktors);

3) nesaņem bezdarbnieka pabalstu saskaņā ar likumu “Par apdrošināšanu bezdarba gadījumam”.

Rojas novada dome pirms pabalsta izmaksas uzsākšanas atkārtoti pārliecināsies pašvaldības pieprasījuma Valsts sociālās apdrošināšanas aģentūras Ventspils reģionālajā nodaļā par Jāņa Žoluda atbilstību Republikas pilsētas domes un novada domes deputāta statusa likuma

15.<sup>1</sup>panta otrās daļas kritērijiem.

Pamatojoties uz iepriekš minēto un Republikas pilsētas domes un novada domes deputāta statusa lēmuma 15<sup>1</sup>.panta pirmās daļas 5)punktu, otro daļu, likuma "Par pašvaldībām" 21.panta pirmās daļas 27) punktu,

### **Rojas novada dome nolemj:**

**1.** Piešķirt Jānim Žoludam, [..], ikmēneša pabalstu divu minimālo mēnešalgu apmērā no 2019.gada 16.janvāra.

**2.** Uzdot Rojas novada domes Finanšu un grāmatvedības nodaļai pirms pabalsta izmaksas uzsākšanas veikt pārbaudi vai Jānis Žoluds nav uzskatāms par darba ņēmēju vai pašnodarbināto saskaņā ar likumu "Par valsts sociālo apdrošināšanu", izņemot zemnieku (zvejnieku) saimniecības īpašnieku, kas, nebūdam darba tiesiskajās attiecībās ar savas zemnieku (zvejnieku) saimniecības pārvaldes institūciju, veic šīs saimniecības vadītāja funkciju, ja attiecīgajā saimniecībā likumā noteiktajā kārtībā nav iecelts (ievēlēts) pārvaldnieks (direktors), un turpmāk ik mēnesi līdz 10.datumam aprēķināt un izmaksāt lēmuma 1.punktā noteikto pabalstu no pašvaldības budžetā plānotajiem līdzekļiem pabalstiem, atskaitot normatīvajos aktos paredzētos nodokļus, ieskaitot to Jāņa Žoluda norādītajā norēķinu kontā.

**3.** Iestājoties apstākļiem, kas liedz tiesības saņemt ikmēneša pabalstu vai kuri izraisa pabalsta izmaksas samazināšanu vai palielināšanu, pabalsta saņēmējam ir pienākums par to ziņot Rojas novada domei saskaņā ar likuma „Par Republikas pilsētas domes un novada domes deputāta statusu” 15<sup>1</sup>.panta ceturto daļu.

**4.** Lēmumu var pārsūdzēt viena mēneša laikā no spēkā stāšanās dienas Administratīvā rajona tiesā Liepājas tiesu namā, pasta adrese – Lielā iela 4, Liepāja, LV-3401.

Domes priekšsēdētāja

(paraksts)

E.Kārkliņa